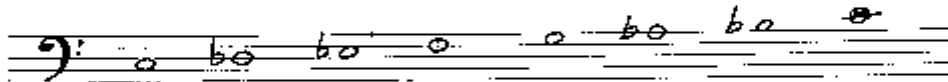


D - Dur in der IX Lage

copyright 1988

**BSM** KOELN  
Blasa School Munich  
MÜNCHEN  
HORST ROLLAND

Phrygische Skala



c	d <sup>b</sup>	e <sup>b</sup>	f	g	a <sup>b</sup>	b <sup>b</sup>	c
1	( <sup>b</sup> 2) b9	b3	(4) 11	5	( <sup>b</sup> 6) b13	b7	8

Die Töne des ersten Abschnittes C D<sup>b</sup> E<sup>b</sup> F G werden zum Grundton C nach *unten* aufgelöst. Die Töne des zweiten Skalenabschnittes G A<sup>b</sup> B<sup>b</sup> C werden zum Grundton C nach *oben* aufgelöst.

Übungen :

- singe die phrygische Skala von mehreren Tönen aus aufwärts bzw. abwärts;
- achte auf die Halbtonschritte;
- merke dir den Grundton, singe beliebige Töne der Skala und löse sie zum Grundton hin auf;
- spiele einen m<sup>7</sup> - Akkord und singe die diatonischen Spannungstöne ( b9, 11, b13 )dazu;

Tritonus -- Substitution (Flat five sub)

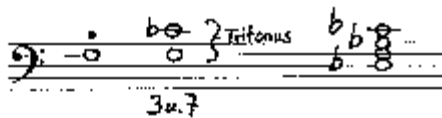
Entscheidend für die Klangfarbe eines Dominantseptakkordes ist der Tritonus zwischen der Terz und der Sept des Akkordes.

Beispiel :  $G^7$



Tritonus B(3) und F(7)

Dreht man nun die Reihenfolge dieser Töne um, - also F(3) und B(7) - so erhält man einen neuen  $V^7$  - Klang



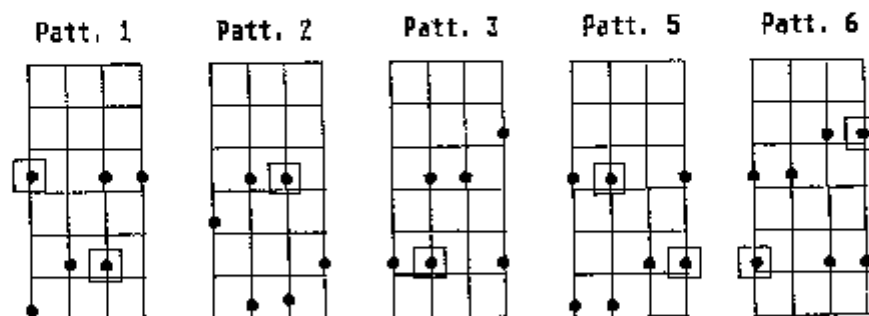
Tritonus F(3) und B(7)

Der Grundton  $D^b$  des neuen Septakkordes liegt einen Tritonus (Flat 5;  $b5$ ) vom Grundton G des Ausgangsakkordes  $G^7$  entfernt.

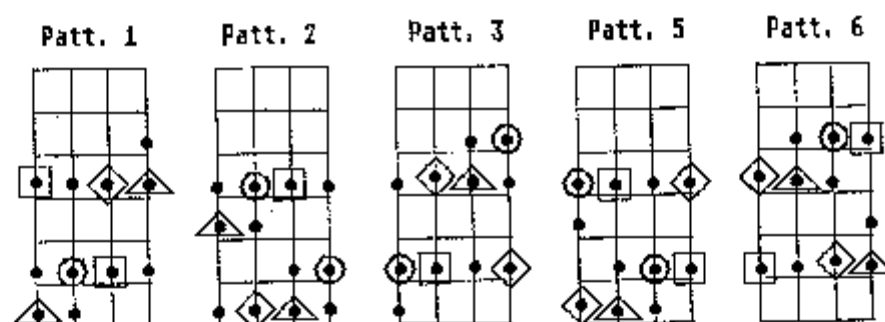
*beide Akkorde besitzen den Tritonus F - B  
und sind deshalb austauschbar.*

Zusammenhang  $m^7$  - Arpeggio und äolische Skala

$m^7$  - Arpeggio



Äolische Skala




Die äolische Skala kann auch auf der  $m^7$  - Akkord generell gespielt werden; beachte dabei den Klangfarbenunterschied zu dorisch oder phrygisch!  
Ist der  $m^7$  - Akkord im Zusammenhang eines Songs VI. Stufe, empfiehlt es sich die äolische Skala zu spielen.

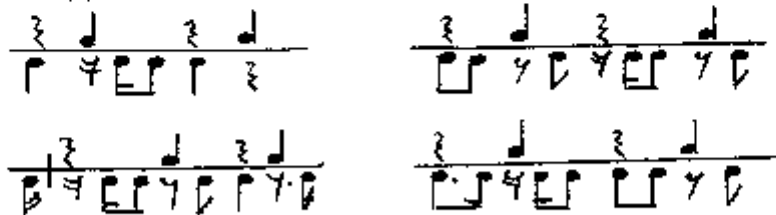
Beispiele:

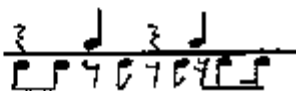


Drumbeats und Grooves



Gruppe 4 



Beispiel 



Übung:

spiele die einzelnen Grooves auf Back-Beat-Snare  
im Viertel-, Achtel- und Sechzehnteelfel;

Larry Graham

Riff 1)



Variation







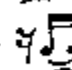
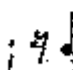
Riff 2



Hammer -- Ons, Slides und Pull -- Offs

Rhythmische Figuren :

a)  $\frac{3}{8}$   und 

b)  $\frac{11}{16}$   ;  und   
 ;  ; 

Beispiele :

zu a)



zu b)



Kombination

